

---

## **Garis Panduan Pengurusan PPS semasa COVID-19**

---

Selaras dengan arahan Perintah Kawalan Pergerakan Fasa-4 yang telah diumumkan, satu Garis Panduan khas bagi Pusat Pemindahan Sementara (PPS) dibangunkan untuk dijadikan rujukan berkenaan pengendalian PPS sepanjang operasi COVID-19. Garis Panduan ini meliputi perkara berikut:

- i. Arahan Penugasan
- ii. Carta Alir
- iii. *Frequently Asked Questions* (FAQs)

Garis Panduan yang disediakan ini merupakan kesinambungan dari PTO Pusat Pemindahan sedia ada yang dibangunkan oleh Jabatan Kebajikan Masyarakat (JKM). Jawatankuasa Pengurusan Bencana Negeri/Daerah (JPBN/D) diminta untuk merujuk Garis Panduan ini dan disesuaikan dengan keperluan Negeri atau Daerah yang mana berkaitan.

### **ARAHAN PENUGASAN**

#### **Sebelum Pembukaan PPS**

1. Sekretariat JPBN/D perlu memastikan PPS mempunyai fasiliti asas yang berfungsi dengan baik dan kondusif bagi memastikan arahan PKP semasa dapat dipatuhi, terutamanya melibatkan *social distancing*.
2. Sekretariat PPS boleh menempatkan ahli keluarga dalam kubikel yang sama.
3. Membuat penandaan jarak (sekurang-kurangnya 1 meter) yang bersesuaian di kawasan berikut:
  - i. Kaunter pendaftaran
  - ii. Kaunter pengambilan makanan
  - iii. Ruangan menunggu di bilik air
  - iv. Ruang awam (*common area*)
4. Membuat penjarakan bersesuaian antara mangsa dan keluarga (*inter-family*) sekiranya tiada kubikel di PPS.
5. Menyediakan *thermometer* dan memastikan ketepatan serta kebolegunaan alat.

6. JPBN/D memastikan stok topeng muka, sarung tangan, *handwash* (kegunaan bilik air) dan *hand sanitizer* bagi keperluan petugas dan mangsa adalah mencukupi.
7. Penyediaan makanan dan minuman (*packed food*) di PPS perlu disediakan oleh penyedia makanan (*caterer*) yang dilantik dan tidak ada sebarang aktiviti memasak di PPS sepanjang operasi. Sekiranya keperluan untuk memasak di PPS tidak dapat dielakkan, Pengurus / Penyelia / AJK PPS perlu memastikan penjarakan sosial dipatuhi.  
(*nota: label makanan hendaklah disediakan dan digalakkan untuk dimakan dalam tempoh dua (2) jam selepas dimasak*)

### **Semasa PPS Diaktifkan**

8. Sekretariat / Pengurus / Penyelia / AJK PPS hendaklah memastikan kepatuhan kepada arahan PKP sedia ada serta perkara-perkara berikut bagi mengekang penularan COVID-19:
  - i. Saringan Kesihatan awal (minimum) dijalankan di PPS oleh Sekretariat. (Sekretariat PPS perlu merujuk Pasukan Kesihatan KKM sekiranya bacaan suhu badan melebihi 37.5 darjah Celsius atau menunjukkan salah satu gejala seperti demam / batuk / selsema / sesak nafas);
  - ii. Saringan Kesihatan dibuat sewaktu PPS dibuka – Tindakan JKN/D;
  - iii. Saringan Kesihatan harian (minimum) – Tindakan Pengurus / Penyelia PPS;
  - iv. Penjarakan sosial sekurang-kurangnya 1 meter dalam kalangan mangsa, kecuali dalam kubikel;
  - v. *Marking* penjarakan 1 meter dapat dilihat dan dipatuhi sewaktu beratur untuk pendaftaran dan pengambilan makanan;
  - vi. *Hand sanitizer* diletakkan di tempat tumpuan;
  - vii. Mangsa di PPS dikehendaki memakai topeng muka setiap masa, melainkan di dalam kubikel;
  - viii. Penyediaan dan pengedaran *face mask*, *hand sanitizer*, dan sarung tangan (sekiranya diperlukan) – Tindakan JBPN/D;
  - ix. Penyediaan bekas khas (tong sampah bertutup) untuk pelupusan *face masks dan gloves* yang telah digunakan;
  - x. Disinfeksi berkala dijalankan sebanyak 3 kali sehari, atau berdasarkan keperluan dan nasihat Pegawai Kesihatan KKM; dan
  - xi. Mangsa di PPS digalakkan untuk mendaftar dengan aplikasi MySejahtera.
9. Sekretariat / Pengurus / Penyelia / AJK PPS perlu memastikan PPS sentiasa berada dalam tahap kebersihan tertinggi.
10. Aktiviti-aktiviti berkumpulan yang menjejaskan penjarakan sosial adalah **tidak dibenarkan**.

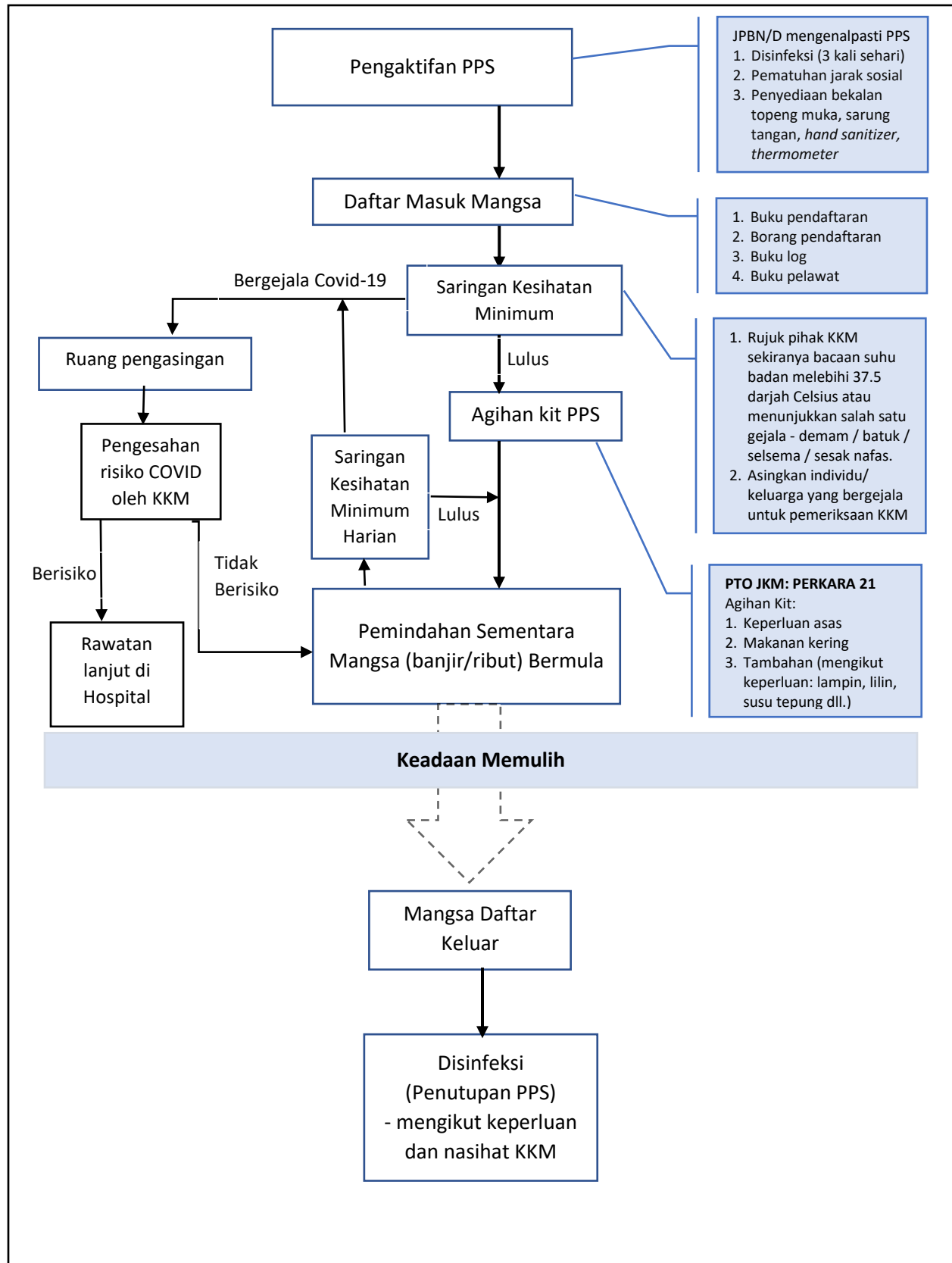
## **Penutupan PPS**

11. Sekretariat / Pengurus / Penyelia / AJK PPS hendaklah memastikan disinfeksi keseluruhan PPS, kubikel dan peralatan PPS dijalankan berdasarkan keperluan dan nasihat Pegawai Kesihatan KKM.

## **Lain-lain**

12. Penggunaan PPE oleh petugas sepanjang operasi adalah **minima**, bergantung pada skop tugas:
  - i. Mangsa – topeng muka dan *hand sanitizer (frequent hand hygiene)*
  - ii. Petugas PPS – topeng muka dan sarung tangan / (*frequent hand hygiene*)
  - iii. Disinfeksi – topeng muka dan *gloves (optional: disposable plastic apron, eye protection dan boots)*
13. Sekretariat / Pengurus / Penyelia / AJK PPS perlu memastikan petugas mendaftar dan membuat saringan kesihatan harian asas sebelum memulakan tugas.
14. Semua pihak (petugas, pelawat, media dan NGO) perlu mematuhi Perintah Kawalan Pergerakan (Pemulihan) atau mana-mana peraturan yang dikuatkuasakan sepanjang tempoh pengoperasian PPS, termasuk mendaftar dan menjalani saringan kesihatan minimum.
15. Semua pelawat yang mendapat kebenaran Pengurus PPS perlu mendaftar dan menjalani saringan kesihatan asas di PPS.
16. Pelawat awam **tidak dibenarkan** di PPS.

## CARTA ALIR PENGURUSAN PPS SEMASA COVID-19



### 1. Adakah aktiviti memasak dibenarkan di PPS?

Aktiviti memasak hanya dibenarkan sekiranya terdapat keperluan mendesak dan tidak dapat dielakkan, dan mendapat persetujuan JPBN/D dengan nasihat KKM. Sekretariat PPS digalakkan untuk menyediakan *packed food* sepanjang PPS dibuka.

### 2. Adakah mangsa diwajibkan untuk memakai topeng muka sewaktu mendaftar di PPS?

Mangsa digalakkan untuk memakai topeng muka bagi mengawal penularan COVID-19. Sekretariat PPS digalakkan untuk menyediakan stok awal topeng muka sekiranya terdapat keperluan untuk mangsa memakai topeng muka ketika mendaftar.

### 3. Adakah Sekretariat PPS perlu membuat penjarakan antara kubikel?

Sekretariat boleh untuk membuat penjarakan di antara kubikel sekiranya mempunyai ruang bersesuaian dan mencukupi di PPS. Sekiranya ruang tidak mencukupi, adalah memadai dengan memastikan penjarakan antara individu atau keluarga terutamanya di *common area*.

Maka, sekiranya tiada kubikel di PPS, Sekretariat PPS perlu memastikan pematuhan penjarakan yang bersesuaian di antara keluarga dan menasihatkan mangsa supaya mematuhi arahan penjarakan sosial pada sebilang masa.

### 4. Apakah yang dimaksudkan dengan saringan Kesihatan minimum?

Saringan Kesihatan minimum oleh Sekretariat PPS adalah dengan membuat bacaan suhu mangsa di PPS dan mengenal pasti sekiranya mangsa menunjukkan gejala.

Sekretariat PPS perlu merujuk Pasukan Kesihatan KKM sekiranya bacaan suhu badan melebihi 37.5 darjah Celsius atau menunjukkan salah satu gejala seperti demam / batuk / selsema / sesak nafas.